

TRAVEND

ORDERFLOW · BOOKMAP · LIQUIDITY

# HEATMAP INTERPRETATION GUIDE

---

Liquidität, Marktteilnehmer und Orderflow lesen lernen.

Die offizielle Traivend-Anleitung für die professionelle Heatmap-Analyse.

THE FUTURE IS YOURS.

DISCIPLINED · EMPOWERING · STRATEGIC · ELITE

# INHALTSVERZEICHNIS

---

- 01 Was ist eine Heatmap?
- 02 Aufbau der Heatmap
- 03 Farben und Liquiditäten verstehen
- 04 Aktive und passive Marktteilnehmer
- 05 Große Orders erkennen
- 06 Iceberg Orders
- 07 Spoofing und Flipping
- 08 Mean Reversion
- 09 Typische Anfängerfehler

# WAS IST EINE HEATMAP?

---

Eine Heatmap ist ein visuelles Tool, das im Orderflow- und Futures-Trading verwendet wird, um Liquidität im Markt sichtbar darzustellen. Sie zeigt, an welchen Preisbereichen große Limit Orders im Markt liegen und wo sich Marktteilnehmer besonders stark positionieren.

Im Gegensatz zu normalen Charts, die hauptsächlich den Preisverlauf zeigen, liefert eine Heatmap zusätzliche Informationen über die Marktstruktur und das Verhalten anderer Marktteilnehmer in Echtzeit.

Eine Heatmap kann außerdem als visuelle Darstellung des Orderbuchs verstanden werden. Während ein klassisches Orderbuch nur den aktuellen Zustand des Marktes zeigt, speichert die Heatmap zusätzlich vergangene Liquidität und frühere Marktbewegungen ab.

Dadurch kann man nicht nur aktuelle Orders erkennen, sondern auch nachvollziehen:

- wie sich Liquidität über die Zeit verändert hat
- wo Marktteilnehmer Orders hinzugefügt oder entfernt haben
- wie aggressiv Marktteilnehmer gehandelt haben
- wie schnell Volumen in bestimmten Bereichen gehandelt wurde
- wie der Markt auf bestimmte Liquiditätszonen reagiert hat

Besonders im kurzfristigen Trading kann eine Heatmap dabei helfen, wichtige Preisbereiche, potenzielle Reaktionen sowie starke Marktteilnehmer frühzeitig zu erkennen.

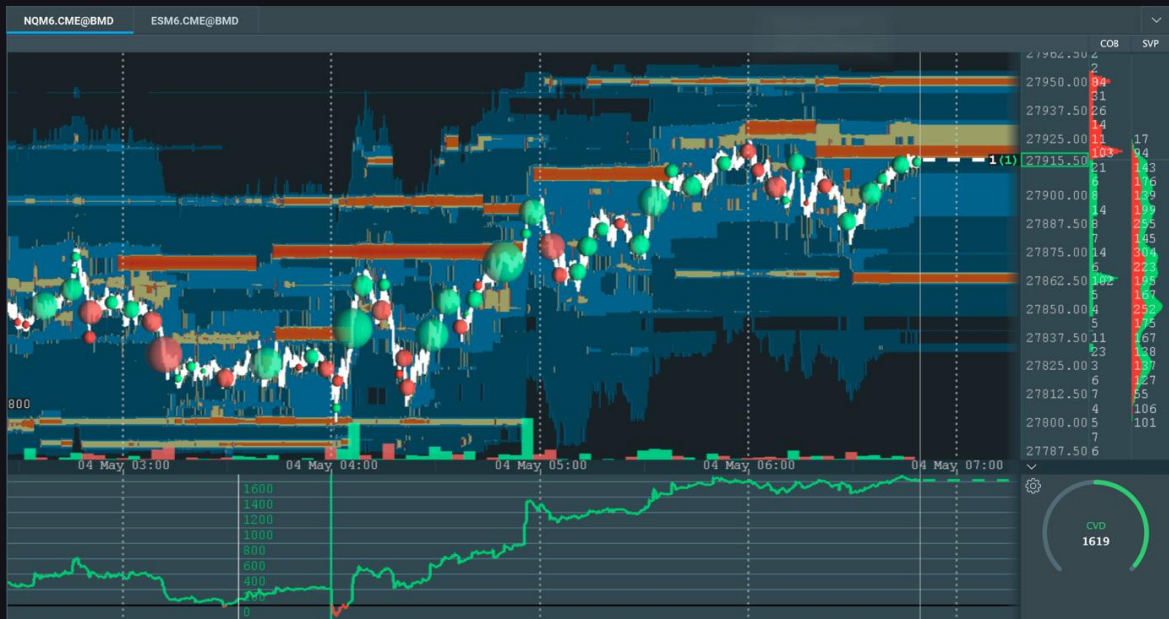


FIG. 01 · HEATMAP IM BOOKMAP-INTERFACE

# AUFBAU DER HEATMAP

---

## GRUNDAUFBAU DER HEATMAP

Eine Heatmap stellt mehrere Informationen gleichzeitig dar und kombiniert Preisbewegung, Liquidität und ausgeführte Trades in einer einzigen Ansicht.

Im Gegensatz zu einem normalen Candlestick-Chart zeigt die Heatmap nicht nur, wohin sich der Markt bewegt, sondern auch, wie sich Marktteilnehmer innerhalb dieser Bewegung verhalten.

Dadurch erhält man einen deutlich tieferen Einblick in die tatsächliche Marktstruktur.

---

## WARUM BOOKMAP?

Bookmap ist eine der bekanntesten Plattformen zur Darstellung von Heatmaps und Orderflow-Daten.

Der große Vorteil von Bookmap liegt darin, dass das Orderbuch visuell dargestellt wird und gleichzeitig historische Liquidität sichtbar bleibt. Dadurch kann man nachvollziehen, wie sich Marktteilnehmer über einen längeren Zeitraum verhalten haben.

Während ein klassisches DOM (Depth of Market) nur den aktuellen Zustand des Orderbuchs zeigt, speichert Bookmap vergangene Liquidität und Marktreaktionen ab. Dadurch können Trader besser erkennen:

- wo Liquidität aufgebaut wurde
- wo Limit Orders hinzugefügt oder entfernt wurden
- welche Preisbereiche besonders stark verteidigt wurden
- wie aggressiv Marktteilnehmer gehandelt haben
- wie schnell Volumen in bestimmten Bereichen gehandelt wurde

Gerade diese historische Darstellung macht Heatmaps besonders wertvoll.

---

## PREIS, ZEIT, LIQUIDITÄT UND TRADES

Eine Heatmap besteht grundsätzlich aus mehreren Komponenten:

### PREIS

Die vertikale Achse zeigt den Preisbereich des Marktes.

Hier erkennt man, auf welchen Preislevels gehandelt wird und wo sich Liquidität befindet.

## **ZEIT**

Die horizontale Achse zeigt den zeitlichen Verlauf.

Dadurch kann man nachvollziehen, wie sich Liquidität und Marktaktivität über die Zeit verändert haben.

## **LIQUIDITÄT / LIMIT ORDERS**

Die farbigen Bereiche innerhalb der Heatmap zeigen passive Liquidität im Markt, also sichtbare Limit Orders.

Limit Orders sind Orders, die im Orderbuch liegen und darauf warten, ausgeführt zu werden.

Helle Bereiche stehen meistens für hohe Liquidität, dunklere Bereiche für geringere Liquidität.

Dadurch erkennt man sehr schnell, wo größere Marktteilnehmer potenziell aktiv sind oder wichtige Preisbereiche verteidigt werden.

## **TRADES / MARKET ORDERS / VOLUME DOTS**

Die ausgeführten Trades werden meistens als Punkte oder sogenannte Volume Dots dargestellt.

Diese entstehen durch aggressive Market Orders, also Marktteilnehmer, die aktiv kaufen oder verkaufen und direkt in bestehende Limit Orders hineingehen.

Dadurch kann man erkennen:

- wo besonders aggressiv gehandelt wurde
- wie stark Käufer oder Verkäufer auftreten
- ob große Limit Orders absorbiert werden
- wie der Markt auf bestimmte Liquiditätsbereiche reagiert

Die Volume Dots zeigen also das aktive Verhalten der Marktteilnehmer im Gegensatz zur passiven Liquidität im Orderbuch.

---

## **WICHTIGER UNTERSCHIED**

Die Heatmap zeigt hauptsächlich passive Marktteilnehmer und deren Limit Orders im Markt.

Die Volume Dots dagegen zeigen aktive Marktteilnehmer, die mit aggressiven Market Orders handeln.

Genau dieses Zusammenspiel zwischen aktiven und passiven Marktteilnehmern ist einer der wichtigsten Bestandteile beim Arbeiten mit einer Heatmap.

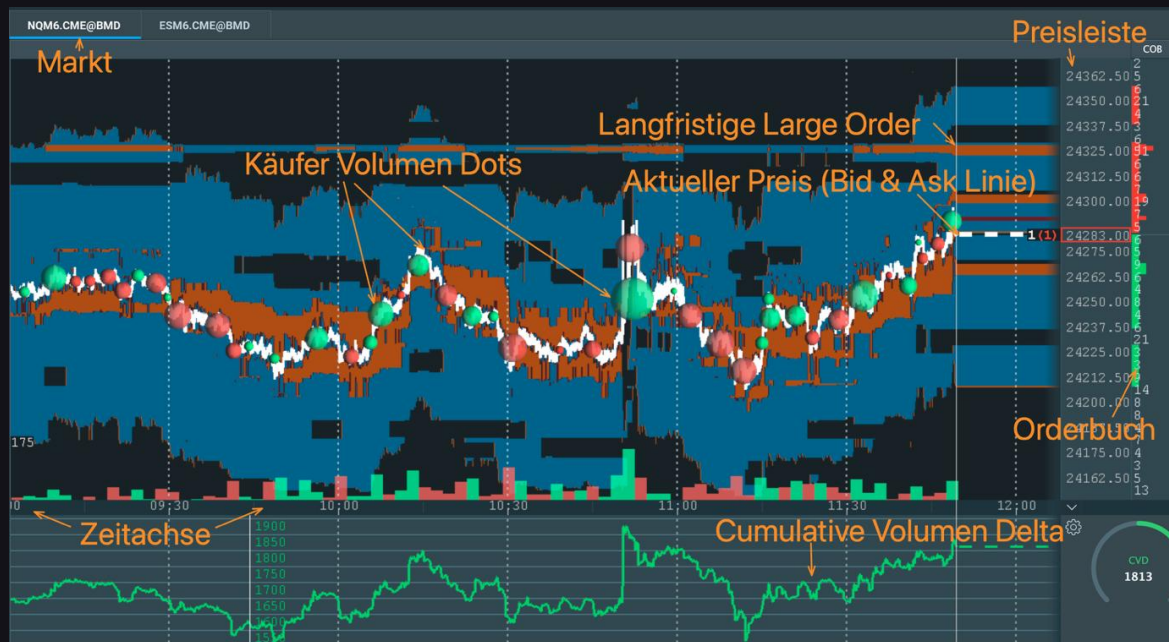


FIG. 02 · PASSIVE LIQUIDITÄT & AKTIVE VOLUME DOTS

# FARBEN UND LIQUIDITÄT VERSTEHEN

---

## FARBEN INNERHALB DER HEATMAP

Die Farben innerhalb der Heatmap zeigen die Stärke der sichtbaren Liquidität im Orderbuch an.

Je intensiver oder heller eine Farbe dargestellt wird, desto mehr Limit Orders befinden sich an diesem Preisbereich.

Die Farbskala verläuft dabei typischerweise von sehr wenig Liquidität bis sehr hoher Liquidität:

- Schwarz / sehr dunkle Bereiche = kaum Liquidität
- Dunkelblau = geringe Liquidität
- Hellblau = zunehmende Liquidität
- Gelb / Orange = hohe Liquidität
- Rot / Dunkelrot = sehr hohe Liquidität

Besonders rote Bereiche zeigen häufig größere passive Marktteilnehmer oder wichtige Preiszonen im Markt.

Dadurch kann man sehr schnell erkennen, an welchen Preislevels besonders viel Interesse im Orderbuch vorhanden ist.

---

## LIQUIDITÄT SICHTBAR MACHEN

Einer der größten Vorteile einer Heatmap ist, dass Liquidität direkt sichtbar gemacht wird.

Dadurch kann man erkennen:

- wo große passive Marktteilnehmer sitzen
- welche Preisbereiche potenziell verteidigt werden
- wo der Markt möglicherweise reagiert
- wo sich größere Limit Orders ansammeln
- welche Bereiche vom Markt besonders respektiert werden

Gerade starke Liquiditätszonen können häufig wie eine Art Magnet für den Markt wirken.

Der Preis bewegt sich oft gezielt in Richtung größerer Liquidität, da dort viel Handelsvolumen verarbeitet werden kann.

## LIQUIDITÄT VERÄNDERT SICH STÄNDIG

Wichtig ist dabei zu verstehen, dass Liquidität nicht statisch ist.

Limit Orders können:

- hinzugefügt werden
- reduziert werden
- komplett entfernt werden
- verschoben werden

Dadurch verändert sich die Heatmap permanent.

Genau deshalb reicht es nicht aus, nur auf Farben zu achten. Entscheidend ist, wie sich die Liquidität im Verhältnis zur aktuellen Marktbewegung verhält.

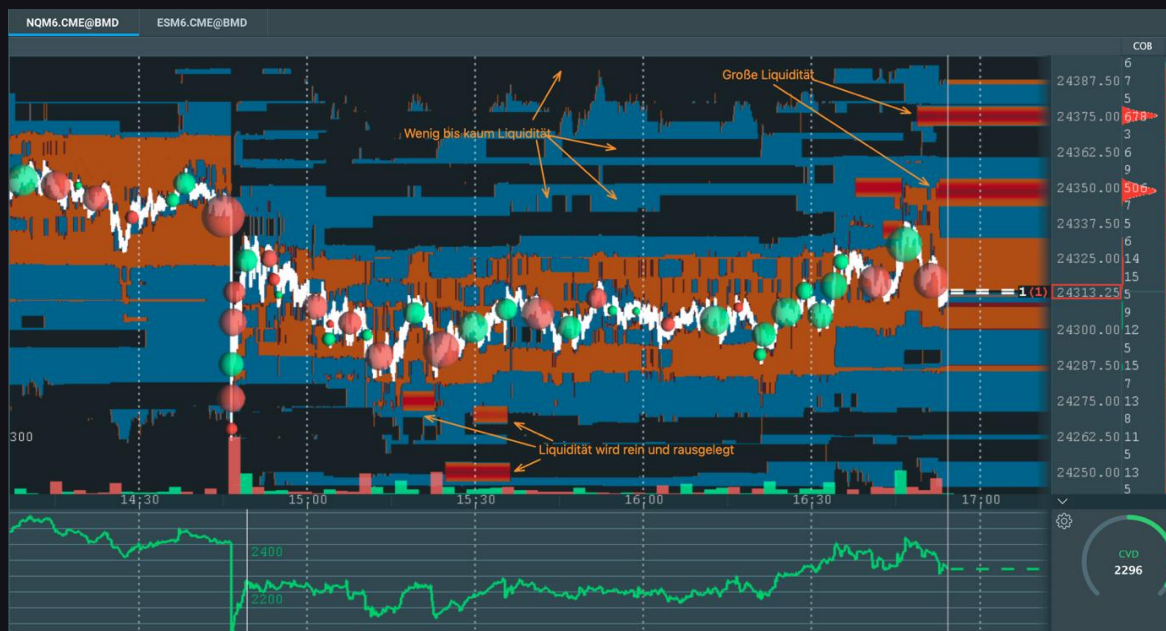


FIG. 03 · VERÄNDERUNG DER LIQUIDITÄT IN ECHTZEIT

## WARUM FARBEN ALLEIN NICHT REICHEN

Viele Anfänger machen den Fehler, jede große rote oder helle Zone automatisch als Support oder Resistance zu interpretieren.

In der Realität ist das jedoch deutlich komplexer.

Große sichtbare Liquidität bedeutet nicht automatisch, dass der Markt dort drehen muss. Manche Orders dienen lediglich dazu, den Markt zu beeinflussen oder andere Marktteilnehmer in eine bestimmte Richtung zu lenken.

Deshalb sollte man zusätzlich immer beobachten:

- wie der Markt auf die Liquidität reagiert
- ob Orders stehen bleiben oder entfernt werden
- ob aggressive Market Orders absorbiert werden
- wie sich Käufer und Verkäufer verhalten
- ob das Delta und das Volumen die Bewegung bestätigen

Die Heatmap sollte daher niemals isoliert betrachtet werden, sondern immer im Zusammenspiel mit Preisbewegung, Volumen und Marktverhalten.

### WICHTIGER PUNKT

Nicht jede sichtbare Liquidität ist automatisch relevant.

Oft sind vor allem die Preisbereiche wichtig, an denen:

- Liquidität über längere Zeit bestehen bleibt
- große Marktteilnehmer wiederholt reagieren
- aggressive Käufer oder Verkäufer absorbiert werden
- der Markt deutlich langsamer oder aggressiver wird

Mit genügend Erfahrung lernt man, zwischen echter relevanter Liquidität und kurzfristigem „Noise“ zu unterscheiden.

# AKTIVE UND PASSIVE MARKTTEILNEHMER

---

## AKTIVE MARKTTEILNEHMER

Aktive Marktteilnehmer handeln mit aggressiven Market Orders direkt in den Markt hinein.

Das bedeutet:

- Käufer kaufen aktiv in bestehende Sell Limit Orders hinein
- Verkäufer verkaufen aktiv in bestehende Buy Limit Orders hinein

Diese aggressiven Orders werden in der Heatmap meistens als Volume Dots dargestellt.

Dadurch kann man erkennen:

- wo besonders aggressiv gekauft oder verkauft wird
- wie stark Käufer oder Verkäufer auftreten
- wie schnell Volumen gehandelt wird
- wie viel Druck aktuell im Markt vorhanden ist

Aktive Marktteilnehmer bewegen den Markt kurzfristig, da sie sofort Liquidität aus dem Orderbuch herausnehmen.

---

## PASSIVE MARKTTEILNEHMER

Passive Marktteilnehmer arbeiten hauptsächlich mit Limit Orders.

Diese Orders liegen sichtbar im Orderbuch und warten darauf, von aggressiven Käufern oder Verkäufern ausgeführt zu werden.

Die passive Liquidität wird innerhalb der Heatmap über die farbigen Bereiche dargestellt.

Passive Marktteilnehmer versuchen häufig:

- Positionen aufzubauen
- Positionen zu verteidigen
- Liquidität bereitzustellen
- bestimmte Preisbereiche zu kontrollieren

Große passive Marktteilnehmer können den Markt teilweise stark abbremsen oder Preisbewegungen absorbieren.

---

## ZUSAMMENSPIEL ZWISCHEN AKTIVEN UND PASSIVEN MARKTTTEILNEHMERN

Das Zusammenspiel zwischen aktiven und passiven Marktteilnehmern ist einer der wichtigsten Bestandteile beim Arbeiten mit einer Heatmap.

Ein Markt bewegt sich nicht allein durch Liquidität, sondern durch die Interaktion beider Seiten.

Beispiele:

- aggressive Käufer treffen auf starke passive Verkäufer
- aggressive Verkäufer treffen auf große Buy Limit Orders
- passive Marktteilnehmer absorbieren aggressives Volumen
- aktive Marktteilnehmer durchbrechen passive Liquidität

Genau diese Reaktionen liefern oft wichtige Informationen über die aktuelle Stärke oder Schwäche des Marktes.

---

## ABSORPTION VERSTEHEN

Absorption bedeutet, dass aggressive Market Orders von passiven Limit Orders aufgenommen werden, ohne dass sich der Markt deutlich weiterbewegt.

Beispiel:

- viele aggressive Käufer kaufen in den Markt hinein
- gleichzeitig absorbieren passive Verkäufer dieses Volumen
- der Preis steigt trotzdem kaum weiter

Das kann darauf hindeuten, dass größere Marktteilnehmer Positionen aufbauen oder den Markt aktiv verteidigen.

Dasselbe gilt umgekehrt natürlich auch für die Verkäuferseite.

---

## ZUSAMMENHANG MIT DEM CVD

Das CVD (Cumulative Volume Delta) zeigt ausschließlich die aggressiven aktiven Marktteilnehmer im Markt.

Das bedeutet:

- steigt das Delta, dominieren aggressive Käufer
- fällt das Delta, dominieren aggressive Verkäufer

Passive Limit Orders werden im Delta nicht dargestellt.

Dadurch kann das CVD helfen zu erkennen:

- welche Seite aktuell aggressiver handelt
- ob Käufer oder Verkäufer dominieren
- ob aggressive Orders absorbiert werden
- ob Marktbewegungen bestätigt werden

Besonders interessant wird es, wenn:

- das CVD stark steigt, der Markt aber kaum weiter steigt
- oder das CVD stark fällt, der Markt aber kaum weiter fällt

Das kann ein Hinweis auf starke passive Marktteilnehmer und mögliche Absorption sein.

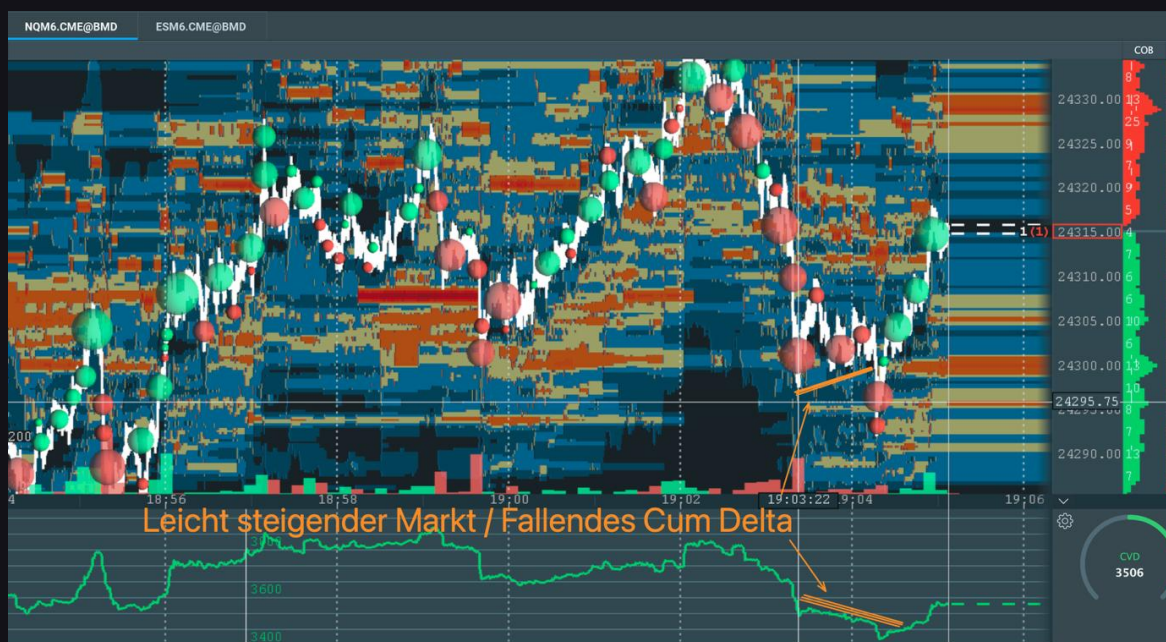


FIG. 04 · HEATMAP IM ZUSAMMENSPIEL MIT DEM CVD

### WICHTIGER PUNKT

Viele Anfänger achten ausschließlich auf den Preis.

Erfahrene Trader beobachten dagegen vor allem:

- wer aggressiv handelt
- wer Liquidität bereitstellt
- wer absorbiert
- welche Seite tatsächlich Kontrolle über den Markt hat

Genau hier liefert die Heatmap ihren größten Vorteil.

# GROSSE ORDERS ERKENNEN

---

## GROSSE ORDERS / LARGE ORDERS

Große Orders, auch Large Orders genannt, sind größere Limit Orders im Orderbuch, die innerhalb der Heatmap als besonders starke Liquiditätsbereiche sichtbar werden.

Diese Bereiche erscheinen häufig in hellen Farben wie Orange, Rot oder Dunkelrot und zeigen, dass an diesem Preislevel viel Liquidität im Markt liegt.

Große Marktteilnehmer nutzen solche Liquiditäten häufig, um Einfluss auf den Markt auszuüben oder Marktteilnehmer in bestimmte Richtungen zu lenken.

Dadurch werden diese Preisbereiche oft besonders relevant für den weiteren Marktverlauf.

---

## LANGFRISTIGE UND KURZFRISTIGE LIQUIDITÄT

Ein besonders wichtiger Unterschied ist die Dauer, wie lange Liquidität im Markt sichtbar bleibt.

### KURZFRISTIGE LIQUIDITÄT

Frisch platzierte große Liquidität wirkt häufig zunächst abschreckend auf den Markt.

Der Markt reagiert oft vorsichtiger oder kurzfristig abweisend auf neu auftauchende große Orders.

Das kann teilweise mit Spoofing oder Flipping zusammenhängen, da große Marktteilnehmer versuchen können, andere Marktteilnehmer zu beeinflussen oder kurzfristig Druck aufzubauen.

Kurzfristige Liquidität wirkt daher häufig eher wie eine Blockade.

### LANGFRISTIGE LIQUIDITÄT

Bleibt große Liquidität dagegen über längere Zeit sichtbar, verändert sich ihre Wirkung häufig.

Langfristige Liquidität entwickelt oft eine magnetische Wirkung auf den Markt.

Der Preis bewegt sich mit der Zeit häufig in Richtung dieser Liquiditätsbereiche, da dort viel Handelsvolumen verarbeitet werden kann und große Marktteilnehmer aktiv bleiben.

Grundsätzlich gilt daher häufig:

- kurzfristige Liquidität wirkt eher abschreckend
- langfristige Liquidität zieht den Markt eher an

Diese Regel ist jedoch niemals absolut und muss immer im aktuellen Marktkontext betrachtet werden.

---

## LIQUIDITÄT IMMER IM MARKTKONTEXT BETRACHTEN

Die Interpretation von Liquidität hängt stark vom aktuellen Marktverlauf ab.

Grundsätzlich kann man häufig beobachten:

- Liquidität in Trendrichtung wirkt eher magnetisch
- Liquidität gegen die Trendrichtung wirkt häufig eher blockierend

Beispiel:

Befindet sich der Markt in einem starken Longtrend und oberhalb des aktuellen Preises liegt langfristige Liquidität, zieht diese den Markt häufig weiter nach oben an.

Liegt dagegen unterhalb des aktuellen Preises größere Liquidität, kann diese eher stabilisierend oder blockierend wirken und kurzfristige Rücksetzer abbremesen.

Im Shorttrend gilt das Ganze natürlich umgekehrt.

Wichtig ist jedoch:

Diese Regeln sind niemals absolut.

Die Heatmap liefert keine festen Signale, sondern Wahrscheinlichkeiten und Interpretationen des aktuellen Marktverhaltens.

Deshalb muss Liquidität immer im Zusammenhang betrachtet werden mit:

- aktuellem Trend
- Marktstruktur
- Reaktion des Marktes
- Geschwindigkeit des Volumens
- aggressiven Käufern und Verkäufern
- CVD und allgemeinem Orderflow

Erst der gesamte Marktkontext liefert eine wirklich sinnvolle Interpretation der Heatmap.

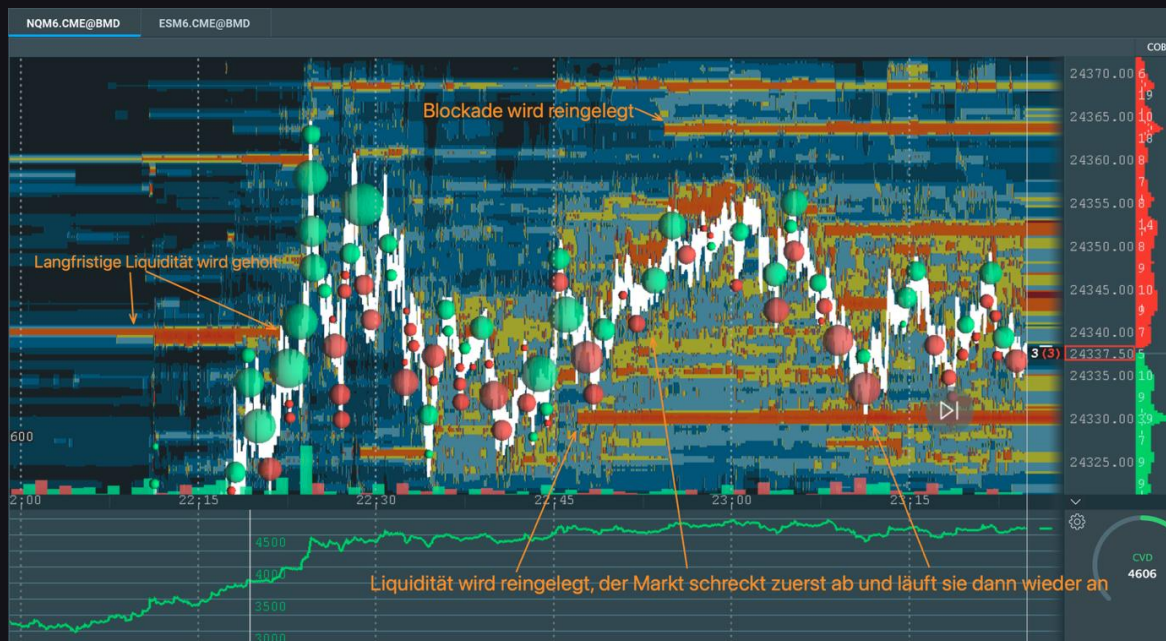


FIG. 05 · LIQUIDITÄT IM MARKTKONTEXT LESEN

## ABSORPTION GROSSER ORDERS

Ein besonders wichtiger Bestandteil ist die Absorption.

Dabei treffen aggressive Market Orders auf große passive Limit Orders, ohne dass sich der Markt deutlich weiterbewegt.

Beispiel:

- aggressive Käufer kaufen stark in den Markt hinein
- gleichzeitig absorbieren passive Verkäufer dieses Volumen
- der Markt steigt trotzdem kaum weiter

Das kann darauf hindeuten, dass größere Marktteilnehmer aktiv verkaufen oder Positionen aufbauen.

Dasselbe gilt natürlich auch umgekehrt für die Käuferseite.

## GROSSE ORDERS IN KOMBINATION MIT DEM CVD

Besonders wertvoll wird die Analyse großer Orders in Kombination mit dem CVD.

Das CVD zeigt ausschließlich aggressive aktive Marktteilnehmer:

- steigendes CVD = aggressive Käufer dominieren
- fallendes CVD = aggressive Verkäufer dominieren

Wenn das CVD stark steigt, der Markt jedoch kaum weiter steigt, kann das auf starke passive Verkäufer und Absorption hinweisen.

Wenn das CVD stark fällt, der Markt jedoch kaum weiter fällt, kann das auf starke passive Käufer hinweisen.

Genau diese Unterschiede zwischen aggressivem Verhalten und tatsächlicher Preisbewegung sind häufig besonders wichtig.

### WICHTIGER PUNKT

Nicht jede große Order ist automatisch relevant.

Viele Orders werden:

- verschoben
- entfernt
- nur kurzfristig platziert
- oder dienen lediglich zur Marktbeeinflussung

Deshalb sollte man sich niemals nur auf einzelne Orders konzentrieren, sondern immer das gesamte Marktverhalten beobachten.

Mit genügend Erfahrung lernt man, welche Liquidität tatsächlich relevant ist und welche eher kurzfristiger „Noise“ ist.

# ICEBERG ORDERS

---

## WAS IST EINE ICEBERG ORDER?

Eine Iceberg Order ist eine große Order, bei der nur ein kleiner Teil der tatsächlichen Gesamtgröße sichtbar im Orderbuch angezeigt wird.

Sobald ein Teil ausgeführt wird, erscheint automatisch neuer Teil der Order.

Dadurch bleibt die tatsächliche Größe der Position für andere Marktteilnehmer teilweise verborgen.

## WARUM NUTZEN GROSSE MARKTTTEILNEHMER ICEBERG ORDERS?

Große Marktteilnehmer möchten häufig:

- Positionen aufbauen
- Positionen schließen
- Liquidität absorbieren
- den Markt nicht zu stark beeinflussen

Würde die komplette Order sichtbar im Markt liegen, könnten andere Marktteilnehmer sofort darauf reagieren.

Deshalb wird die Order „versteckt“ und nur teilweise angezeigt.

## WIE ERKENNT MAN MÖGLICHE ICEBERG ORDERS?

Mögliche Hinweise:

- starke aggressive Market Orders treffen dauerhaft auf dieselbe Preiszone
- der Markt bewegt sich trotzdem kaum weiter
- sichtbare Liquidität erscheint kleiner als tatsächlich gehandelt wird
- ungewöhnlich hohe Absorption an einem Preislevel
- das CVD steigt oder fällt stark, während der Preis kaum reagiert

Dadurch kann man erkennen, dass im Hintergrund möglicherweise größere passive Marktteilnehmer aktiv sind.

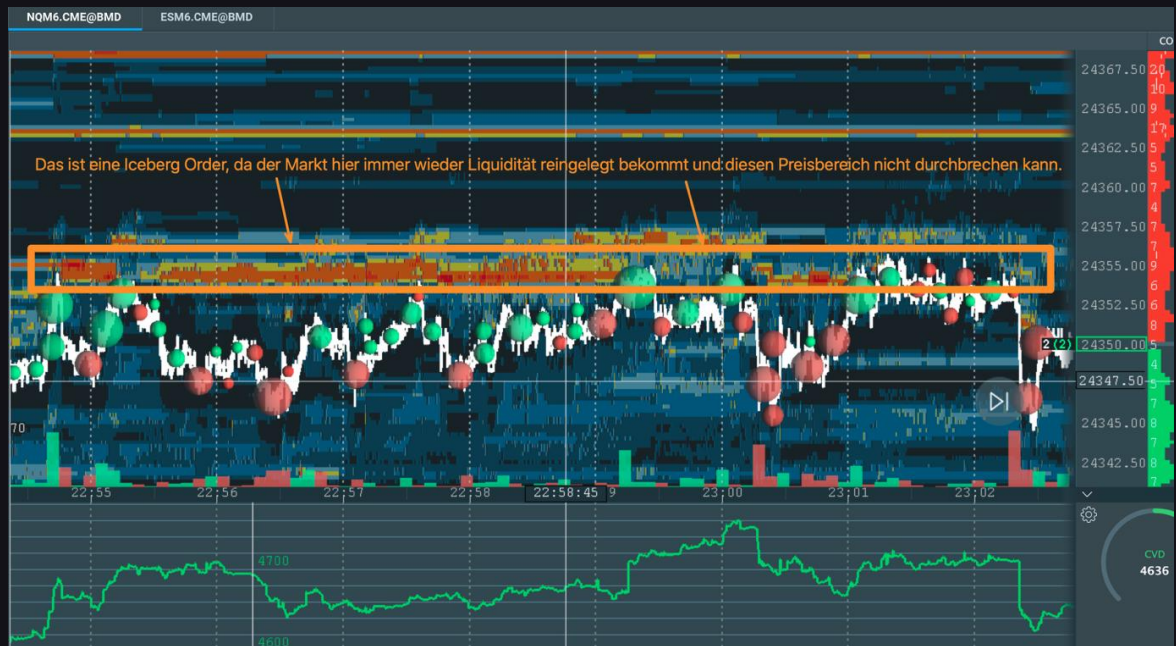


FIG. 06 · INDIREKTE HINWEISE AUF ICEBERG ORDERS

### WICHTIGER PUNKT

Iceberg Orders sind niemals direkt sichtbar.

Man erkennt sie nur indirekt über:

- Absorption
- Preisreaktion
- aggressives Volumen
- Verhalten des CVD
- wiederholte Reaktionen an derselben Zone

Deshalb basieren Iceberg Orders immer auf Interpretation und Marktkontext.

# SPOOFING UND FLIPPING

---

## WAS IST SPOOFING?

Spoofing beschreibt das Platzieren großer sichtbarer Limit Orders im Orderbuch, ohne die Absicht, diese tatsächlich ausführen zu lassen.

Große Marktteilnehmer nutzen solche Orders häufig, um andere Marktteilnehmer zu beeinflussen oder eine bestimmte Marktreaktion auszulösen.

Dadurch kann künstlich der Eindruck entstehen, dass sich an einem bestimmten Preisbereich besonders starke Käufer oder Verkäufer befinden.

In Wirklichkeit werden diese Orders jedoch häufig wieder entfernt, bevor der Markt sie erreicht.

---

## FAKE LIQUIDITY

Solche künstlich platzierten Orders werden häufig auch als Fake Liquidity bezeichnet.

Das Ziel dabei kann sein:

- Marktteilnehmer einzuschüchtern
- kurzfristig Druck aufzubauen
- Käufer oder Verkäufer in eine Richtung zu lenken
- Liquidität anzuziehen
- Reaktionen im Markt auszulösen

Gerade Anfänger reagieren häufig zu stark auf große sichtbare Liquidität, ohne zu beobachten, wie sich diese tatsächlich verhält.

Deshalb sollte man niemals automatisch davon ausgehen, dass jede große Order „echt“ ist.

---

## WORAN ERKENNT MAN MÖGLICHES SPOOFING?

Mögliche Hinweise auf Spoofing können sein:

- große Liquidität erscheint plötzlich
- Orders werden ständig verschoben

- Liquidität verschwindet kurz vor Kontakt mit dem Preis
- der Markt reagiert kaum auf die sichtbare Order
- Liquidität bleibt nur sehr kurzfristig sichtbar

Besonders kurzfristige große Liquidität kann häufig eher manipulativ wirken als tatsächlich relevant zu sein.



FIG. 07 · ERKENNUNGSMUSTER VON SPOOFING

## FLIPPING

Flipping beschreibt die direkte Marktreaktion auf frisch platzierte große Liquidität.

Wird plötzlich große Liquidität in den Markt gelegt, reagiert der Markt häufig zunächst abschreckend darauf.

Beispiel:

- große Sell Limit Orders erscheinen oberhalb des Marktes
- Käufer werden kurzfristig vorsichtiger
- der Markt reagiert zunächst abweisend oder dreht kurzfristig weg

Dasselbe gilt natürlich auch umgekehrt auf der Käuferseite.

Dieses kurzfristige Abschrecken des Marktes durch neu platzierte große Liquidität wird häufig als Flipping bezeichnet.

Dabei geht es weniger um die tatsächliche Ausführung der Orders, sondern vielmehr um die unmittelbare Reaktion der Marktteilnehmer auf die sichtbare Liquidität.

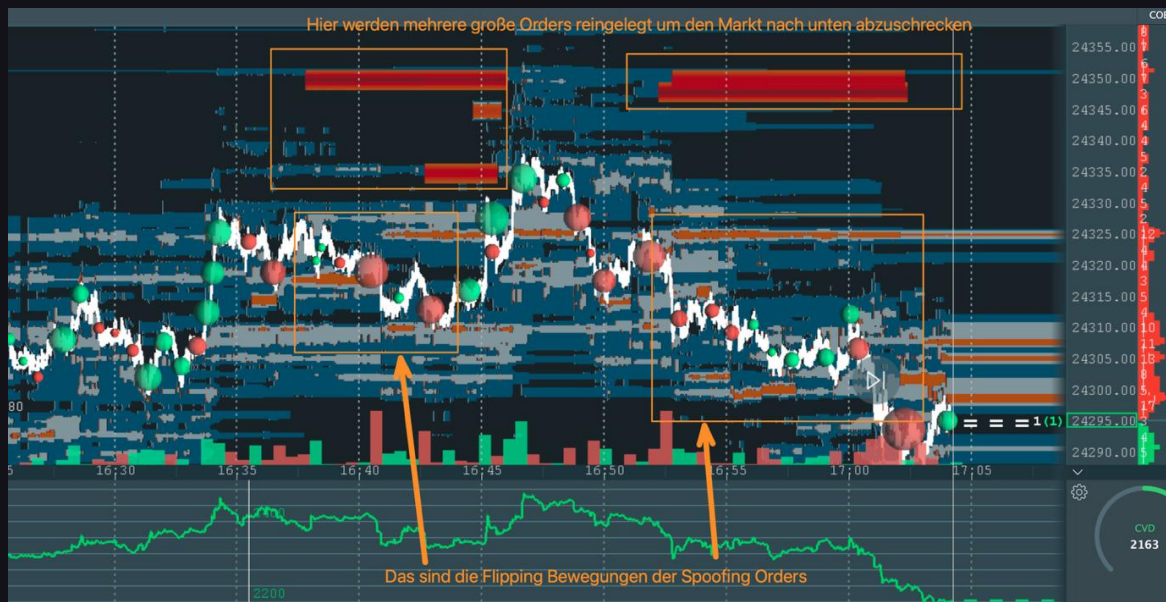


FIG. 08 · FLIPPING - MARKTREAKTION AUF NEUE LIQUIDITÄT

## SPOOFING UND FLIPPING IMMER IM KONTEXT BETRACHTEN

Nicht jede entfernte Order ist automatisch Spoofing.

Liquidität verändert sich ständig und Marktteilnehmer passen ihre Orders permanent an die aktuelle Situation an.

Deshalb ist der Kontext entscheidend:

- Wie reagiert der Markt?
- Bleibt die Liquidität bestehen?
- Wird aggressiv gekauft oder verkauft?
- Wird Volumen absorbiert?
- Passt die Liquidität zur aktuellen Marktstruktur?

Erst die Kombination aus Heatmap, Preisbewegung, Volumen und Marktreaktion liefert sinnvolle Informationen.

### WICHTIGER PUNKT

Viele Anfänger fokussieren sich zu stark auf einzelne große Orders.

Erfahrene Trader beobachten dagegen:

- wie lange Liquidität bestehen bleibt
- wie sich der Markt an diesen Bereichen verhält
- ob Orders entfernt oder verteidigt werden
- ob aggressive Käufer oder Verkäufer bestätigt werden

Die eigentliche Information liegt meistens nicht in der sichtbaren Order selbst, sondern in der Reaktion des Marktes darauf.

# MEAN REVERSION

---

## WAS BEDEUTET MEAN REVERSION?

Mean Reversion beschreibt eine Situation, in der sich Preisbewegung und aggressives Marktverhalten unterschiedlich entwickeln.

Dabei läuft der Markt zwar weiterhin in eine bestimmte Richtung, das Delta beziehungsweise das aggressive Verhalten der aktiven Marktteilnehmer zeigt jedoch bereits etwas anderes.

Dadurch entstehen häufig erste Hinweise darauf, dass die aktuelle Bewegung schwächer wird oder sich Marktteilnehmer neu positionieren.

---

## MEAN REVERSION IM LONGTREND

Beispiel:

- der Markt befindet sich weiterhin in einem klaren Longtrend
- der Preis steigt weiter an
- gleichzeitig fällt jedoch das CVD

Das bedeutet:

Obwohl der Markt weiter steigt, treten aggressiv zunehmend Verkäufer auf.

Trotz dieses aggressiven Verkaufsdrucks fällt der Markt jedoch nicht direkt weiter nach unten.

Das kann darauf hindeuten, dass passive Käufer weiterhin absorbieren und den Markt stabilisieren.

---

## MEAN REVERSION IM SHORTTREND

Dasselbe gilt natürlich auch umgekehrt.

Beispiel:

- der Markt befindet sich in einem starken Shorttrend
- der Preis fällt weiter
- gleichzeitig steigt jedoch das CVD

Das bedeutet:

Aggressive Käufer treten zunehmend in den Markt hinein, während der Preis trotzdem weiter fällt.

Auch hier kann das darauf hindeuten, dass passive Verkäufer weiterhin dominieren und die Käufer absorbieren.

---

## WAS PASSIERT DABEI IM MARKT?

Mean Reversion entsteht häufig durch:

- Gewinnmitnahmen
- neue Positionierungen
- Umschichtungen größerer Marktteilnehmer
- Absorption aggressiver Orders
- nachlassende Trenddynamik

Gerade über längere Zeiträume hinweg kann man dadurch erkennen, dass sich das Verhalten aktiver Marktteilnehmer langsam verändert, obwohl der Preis kurzfristig noch weiterläuft.

---

## MEAN REVERSION RICHTIG INTERPRETIEREN

Wichtig ist:

Mean Reversion bedeutet nicht automatisch sofort eine Trendumkehr.

Viele Anfänger sehen Divergenzen zwischen Preis und Delta und versuchen sofort gegen den Trend zu handeln.

Oft läuft der Markt jedoch trotz Divergenz noch längere Zeit weiter.

Deshalb sollte Mean Reversion immer im Zusammenhang betrachtet werden mit:

- allgemeiner Marktstruktur
- Trendstärke
- Liquidität
- Absorption
- Geschwindigkeit des Volumens
- Verhalten aktiver und passiver Marktteilnehmer

Mean Reversion liefert daher eher Hinweise auf mögliche Veränderungen im Marktverhalten und nicht automatisch direkte Einstiegssignale.

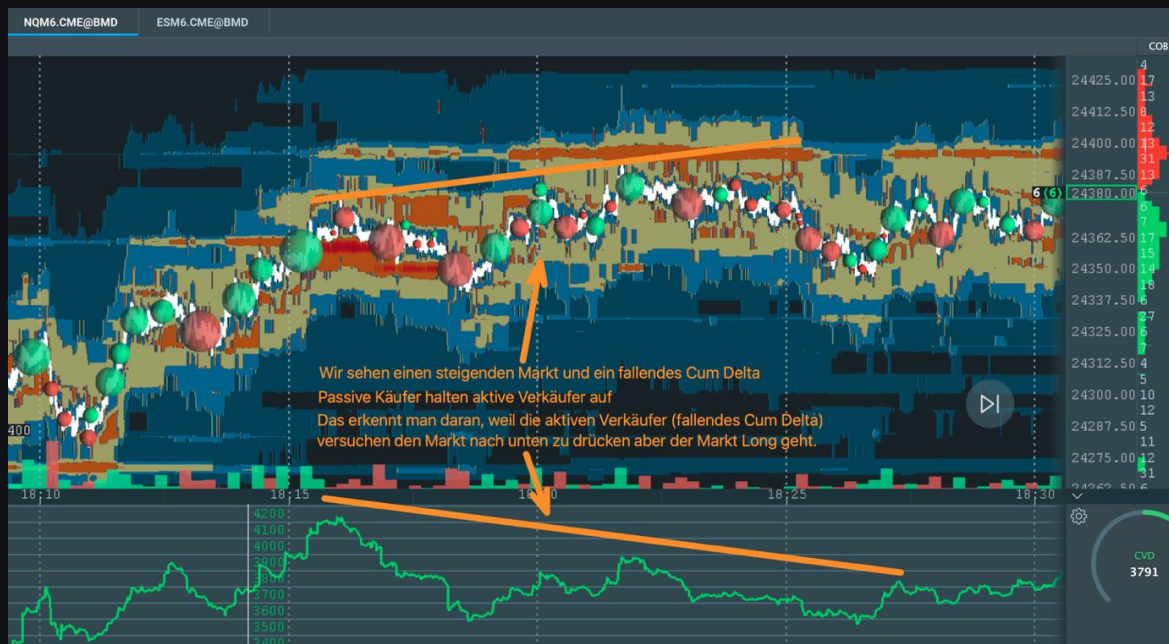


FIG. 09 · MEAN REVERSION - DIVERGENZ  
 ZWISCHEN PREIS & DELTA

### WICHTIGER PUNKT

Besonders interessant wird Mean Reversion dann, wenn:

- starke Divergenzen über längere Zeit bestehen bleiben
- aggressive Käufer oder Verkäufer absorbiert werden
- sich Liquidität im Markt verändert
- Trendbewegungen zunehmend langsamer werden

Genau solche Situationen können wichtige Hinweise auf mögliche Veränderungen innerhalb der Marktstruktur liefern.

# TYPISCHE ANFÄNGERFEHLER

---

## ZU STARKER FOKUS AUF EINZELNE ORDERS

Viele Anfänger konzentrieren sich zu stark auf einzelne große Liquiditätsbereiche oder einzelne Orders innerhalb der Heatmap.

Große sichtbare Liquidität bedeutet jedoch nicht automatisch, dass der Markt dort reagieren oder drehen muss.

Entscheidend ist immer:

- wie lange die Liquidität bestehen bleibt
- wie der Markt darauf reagiert
- ob Orders absorbiert oder entfernt werden
- wie sich aktive Marktteilnehmer verhalten

Die eigentliche Information liegt meist nicht in der sichtbaren Order selbst, sondern in der Reaktion des Marktes darauf.

---

## DIE HEATMAP ISOLIERT BETRACHTEN

Ein weiterer häufiger Fehler ist es, die Heatmap unabhängig vom restlichen Markt zu analysieren.

Die Heatmap sollte niemals isoliert betrachtet werden, sondern immer zusammen mit:

- Marktstruktur
- Trendrichtung
- Volumen
- CVD
- Preisbewegung
- Geschwindigkeit des Marktes

Ohne den allgemeinen Marktkontext entstehen schnell Fehlinterpretationen.

---

## ZU KURZFRISTIGES DENKEN

Viele Anfänger interpretieren jede kleine Veränderung innerhalb der Heatmap sofort als Signal.

Dadurch entsteht häufig unnötiges Overtrading.

Die Heatmap verändert sich permanent:

- Orders erscheinen
- Orders verschwinden
- Liquidität verschiebt sich
- Marktteilnehmer reagieren ständig neu

Deshalb ist Geduld extrem wichtig.

Nicht jede kurzfristige Veränderung besitzt automatisch Bedeutung.

---

## ZU STARKES VERTRAUEN IN BOOKMAP

Bookmap beziehungsweise die Heatmap ist ein sehr mächtiges Tool, kann jedoch auch schnell gefährlich werden, wenn man sich zu stark darauf verlässt.

Viele Anfänger versuchen, jede Marktbewegung ausschließlich über die Heatmap zu erklären.

Dabei vergessen sie oft:

- den übergeordneten Trend
- die Marktstruktur
- höhere Zeiteinheiten
- allgemeine Marktbedingungen
- wichtige News oder Volatilität

Die Heatmap ist ein Werkzeug zur Unterstützung der Analyse und kein alleiniger Entscheidungsfaktor.

---

## ZU AGGRESSIVES REINSKALIEREN

Ein weiterer häufiger Fehler ist das zu aggressive Reinskalieren in Positionen.

Viele Trader versuchen ständig, jede kleine Liquiditätsreaktion zu handeln und bauen dadurch zu früh oder zu groß Positionen auf.

Gerade kurzfristige Liquidität kann jedoch sehr schnell verschwinden oder manipulativ sein.

Dadurch entstehen oft unnötige Verluste.

---

## EINE SITUATION ZU STARK GEWICHTEN

Viele Anfänger entwickeln schnell eine feste Meinung über den Markt, nur weil sie eine bestimmte Liquidität oder eine einzelne Reaktion sehen.

Der Markt verändert sich jedoch permanent.

Deshalb ist es wichtig, flexibel zu bleiben und neue Informationen laufend neu zu bewerten.

Eine einzelne Beobachtung sollte niemals die gesamte Marktanalyse dominieren.

### WICHTIGER PUNKT

Die Heatmap kann einen extrem tiefen Einblick in das Verhalten von Marktteilnehmern liefern.

Gleichzeitig ist sie jedoch auch eines der schwierigsten Tools im kurzfristigen Trading.

Ohne Erfahrung führt die große Menge an Informationen häufig zu:

- Überanalyse
- emotionalen Entscheidungen
- Fehlinterpretationen
- impulsivem Trading

Mit genügend Bildschirmzeit und Erfahrung kann die Heatmap jedoch dabei helfen, Marktteilnehmer deutlich präziser zu verstehen und Marktbewegungen wesentlich besser einzuordnen.

Bleib diszipliniert. Bleib geduldig. Beobachte den Markt – nicht nur den Preis.

**TRAI V E N D**

DISCIPLINED · EMPOWERING · STRATEGIC · ELITE